

CHINA FOREST FIRE MAN

forest fire preventing
AGENCY
genius of China

新形势 新要求

省森防指办公室常务副主任
省应急厅森林火灾救援管理处处长

刘源望

湖北省灭火安全专题培训
2020. 12



前言 Introduction

打赢森林防灭火攻坚战，维护生态安全和人民生命财产安全，是历史赋予我们的重大使命，是我们肩负的重大政治责任，是我们各级指挥员当前的头等大事。我们必须牢记职责使命，认真贯彻落实习近平总书记关于森林防灭火工作的系列重要批示精神，努力提升履职能力，做合格的森林防灭火指挥员，切实守护好“金山银山”，向时代交上优异的答卷。

主要内容

01

我所认知的森林火灾

02

从孝昌“10.1”森林火灾说起

03

新形势和新要求

04

如何做一名合格的指挥员

05

基层扑火有关知识

01. 我所认知的 森林火灾



概述 summary



森林 火灾

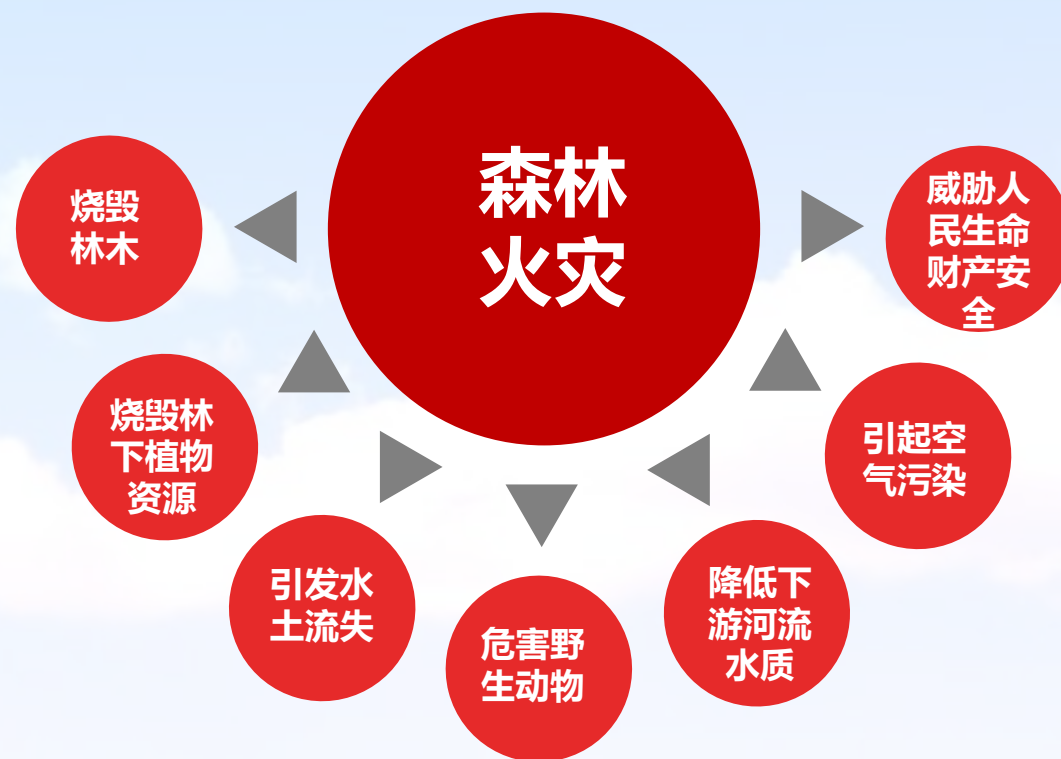
1

广义上讲：森林火灾是指失去人为控制，在林地内自由蔓延和扩展，对森林、森林生态系统和人类带来一定危害和损失的林火行为都称为森林火灾。

2

狭义上讲：森林火灾是一种突发性强、破坏性大、处置救助较为困难的自然灾害。

森林火灾的七大危害



对森林火灾的扑救态度

目前全球对扑救森林火灾有两种态势：**一是**自由蔓延；**二是**积极扑救。鉴于森林火灾诸多危害，我们认为不是“救与不救”的问题，而是如何科学施救的问题。尽管扑救森林火灾是世界性难题，尽管目前都没有有效应对重特大森林火灾的办法，我国处置森林火灾的态度一贯是积极的，始终坚持“**预防为主、积极消灭**”方针，发生森林火灾后重兵投入，快速扑救，形成了一套符合我国国情并富有成效的森林火灾扑救制度，有力确保对森林火灾的“**打早、打小、打了**”，有力维护了生态和人民生命财产安全。

02.从孝昌“10.1” 森林火灾说起



湖北省孝昌县丰山镇“10.1”

森林火灾应急救援实录

湖北省森林防火指挥部办公室

湖北省应急管理厅应急救援中心

2019年11月6日

省政府 省应急厅 领导批示

批示	<p>2019年9月23日,蒋超良同志批示:请楚平、立山、广晶、曾欣、万勇、海山同志阅示。近期我省森林防火形势十分严峻,要从根本上克服形式主义、官僚主义,把各项森林防火措施真正落实下去,要深入学习贯彻习近平总书记关于森林草原防火工作重要指示精神,以对人民群众极端负责的精神,进一步加强组织领导,层层压实属地责任、部门监管责任和经营主体责任,加强火源管控、宣传教育、应急处置,做好重点地区防火工作,严厉打击森林火灾违法行为,全力扭转森林火灾多发频发被动局面。同时要举一反三,做实做细各领域隐患排查处置工作,坚决打好打赢'迎大庆、保军运'安保维稳攻坚战,确保人民群众生命财产安全。此件抄各市州党委、政府主要负责同志。</p>
处理意见	<p>转省纪委机关、省政府政务督查室、省公安厅、各市州党委办公厅(室),请速报领导同志阅示。</p>

湖北省人民政府办公厅

各市州、直管市、神农架林区人民政府,省应急管理厅:

现将省政府领导就《国家森林草原防灭火指挥部办公室对湖北省森林火灾多发情况进行督办的函》(昨天已发)所作批示转发给你们,请迅速报告主要负责同志,并立即抓好贯彻落实。

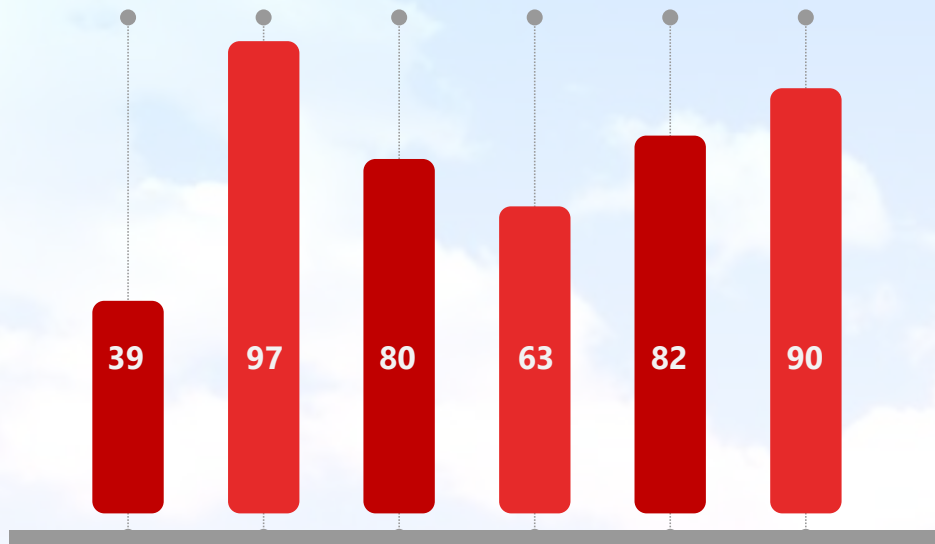
王晓东省长批示:认真落实黄明同志批示要求,总结教训,迅速整改,坚决遏制火灾多发频发态势。

黄楚平常务副省长批示:请省防指及各市、县政府高度重视,要认真学习贯彻应急部、省委省政府工作部署及领导批示要求,进一步查漏补缺,精准施策,举一反三,压实责任,坚决遏制山火多发高发态势!失职追责!近期安排专题会议再研究、再部署。

曹广晶副省长批示:请森林防火指挥部办公室(省应急管理厅)会同指挥部各成员单位尽快按文件要求,认真分析原因,深刻总结教训,改进管理。

请省森林防火指挥部办公室立即将此件发各市州森防指(应急办),各地森防指今日务必传达到森林防火基层一线;要督促林业部门抓好火源防控,所有护林员必须到岗到位,严防死守;对落实不力、失职渎职要严肃追责,对森林火灾肇事者,要依法严厉打击。
施路
2019.9.15

二、动用资源空前



先后**5**批调用飞机飞行**29**架次**51**小时**8**分，吊桶灭火**19**架次**34**小时**3**分，洒水**293**桶，约**600**多吨水；协调国家森林消防局驻鄂四大队**7**批次、**686**人次参与灭火，同时协调国家森林消防局驻福建、江西、安徽消防人员**1**批次**612**人参与灭火。总共动用各类扑火人员**2900**余名。扑救火灾动用资源如此之广，近年来我省罕见。

孝昌“10.1”森林火灾虽然得到有效处置，但火灾的发生以及处置的艰难，充分暴露出了我省当前森林防灭火工作存在的突出问题和短板，值得我们深入反思。

火灾带来反思之一

属地管理责任落实不平衡

少数县市对当前森林防灭火工作的重要性和艰巨性认识不足，森林火灾防治主体责任落实不到位，落实上级决策部署和工作要求不严不实不细，宣传教育走过场，缺乏管控野外用火的有效方法和手段。

火灾带来反思之二

**体制机制有
待进一步完
善**

机构改革后，仍然有部分县市区未按照机构改革“上下对应”的基本原则将森防指办公室调整到应急管理部门，应急管理、林业等部门的职责一定程度上还存在交叉或不清等现象，部门协作机制还没有健全顺畅，预防和处置合力无法得到充分发挥。

火灾带来反思之三

基础设施建设滞后

因历史欠账较多，我省重点林区道路、以水灭火工程起步晚，水源地数量、蓄水规模、以水灭火管网都与实际需要差距很大。防火隔离带、林区道路等基础设施建设滞后，难以抵御较大火灾。

火灾带来反思之四

扑火队伍 能力薄弱

因历史投入不足等原因，我省专业森林消防队伍建设普遍滞后，大部分县市区没有建立专业森林消防队伍，即使已建成的队伍也存在标准不高、人员素质参差不齐、装备配备陈旧落后特别是以水灭火设施设备匮乏等问题，火灾扑救能力总体薄弱，难以保障火灾扑救需要。

火灾带来反思之五

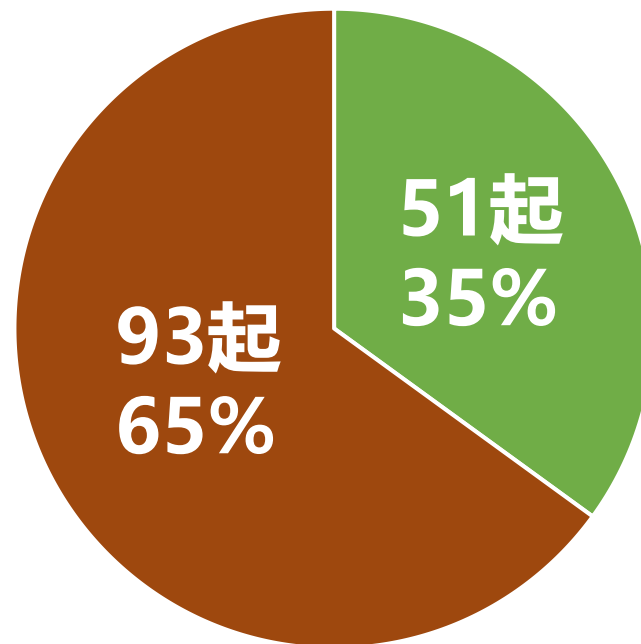
违法用火 查处不力

少数县市对长期存在的野外用火陋习熟视无睹，打击违法野外用火力度弱，导致依法治火作用得不到有效发挥，违法用火成本低现状长期得不到扭转。

孝昌“10.1”森林火灾是近年来我省森林火灾中具有代表性的一起，集中反映了近年来我省森林火灾发生的普遍特点，我们应深入掌握，总结规律特点，以便有针对性防控。

湖北省森林火灾特点之一

非重点防火期
森林火灾发生
率逐年增加



■ 非重点防火期发生率 ■ 重点防火期发生率

受诸多因素影响，近年来，湖北省森林火灾发生时间已不再局限在重点防火期内，非重点防火期森林火灾发生率正逐年提升，如2019年全省144起森林火灾中，有51起发生在非重点防火期内，占全年起数35%。种种迹象表示，湖北省森林火灾防控工作正在由季节性向全年性转变，压力进一步增大。

湖北省森林火灾特点之二

**发生地
相对集中**

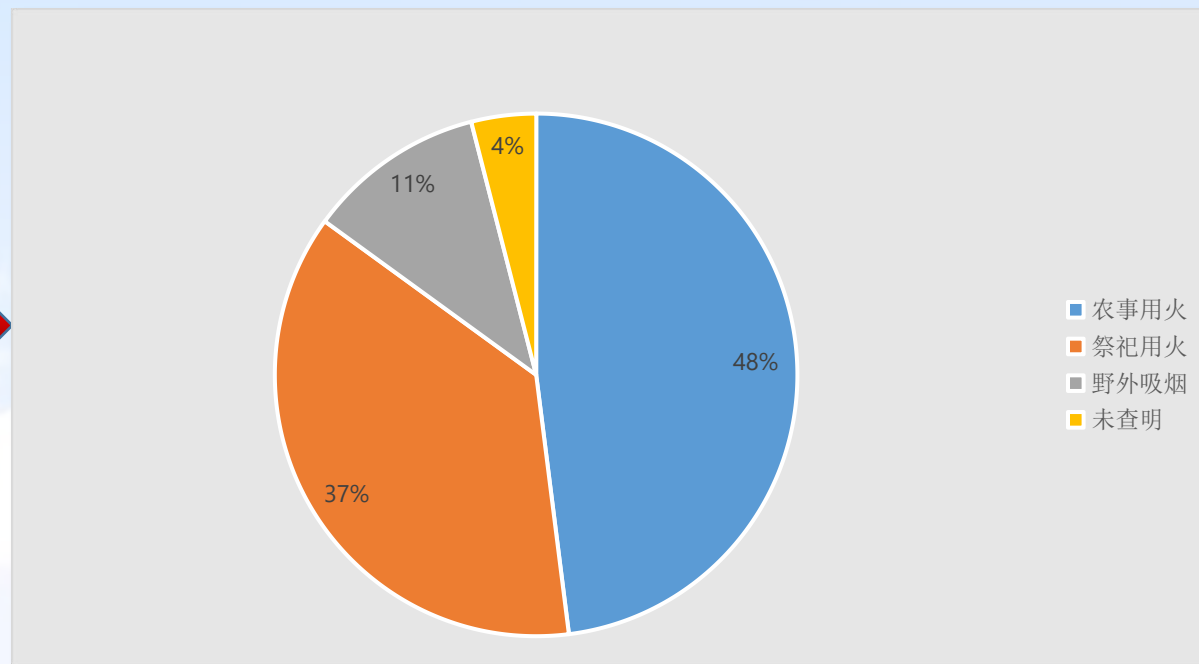
市州	2020年起数	2020年占比	2019年起数	2019年占比
黄冈	12起	27%	41起	28%
咸宁	10起	23%	29起	20%
黄石	6起	14%	29起	20%
随州	6起	14%	28起	19%
武汉	0起	0%	10起	7%
孝感	0起	0%	6起	4%
鄂州	0起	0%	7起	5%
十堰	5起	11%	26起	18%
..... .				

通过数据统计，我省近年来森林火灾发生地相对集中在黄冈、咸宁、黄石、鄂州、随州、武汉和孝感等地，其他市州也有发生，但总量较少。

湖北省森林火灾特点之三

2019年144起火灾原因

均为人为引发



数据表明,近年来湖北省森林火灾都是人为引发,主要是祭祀用火、农事用火和野外玩火等。

湖北省森林火灾特点之四

扑救难度大 大成本高

部分森林火灾发生地山高林密，扑救难度大、成本高；部分森林火灾不仅烧毁森林资源，还导致扑火人员伤亡，如去年及今年，均有扑火队员因参加扑火牺牲，令人十分痛心。

03.新形势 新要求



有利形势之一

党中央国务院高度重视

随着生态文明建设的逐步推进，森林防灭火工作的重要性与日俱增。十八大以来，习近平总书记多次对森林防灭火工作作出重要指示批示，李克强、韩正、王勇等中央领导同志也多次作出指示批示，为我们抓好工作提供了遵循、指明了方向。

有利形势之二

省委省政府 高度重视

省委、省政府历来高度重视森林防灭火工作。去年，时任省委主要负责同志、省长王晓东先后主持召开省委常委会和省政府常务会研究森林防灭火工作。今年以来，省委应勇书记、省长王晓东先后对森林防灭火工作作出批示，黄楚平常务副省长、曹广晶副省长多次对统筹抓好疫情防控与森林防灭火工作提出具体要求。省委编办支持省应急管理厅、省林业局分别成立森林火灾救援管理处、森林防火处，并调剂行政编制用于市、县森林防灭火机构。各级领导的高度重视和有关部门的积极支持，为我们抓好森林防灭火工作提供了强力支撑。

有利形势之三

**基层无私奉献
汇聚了磅礴
之力**

机构改革以来，全省森防战线广大党员干部积极适应形势与体制的新变化，始终牢记职责、坚守岗位、无私奉献、锐意进取，涌现出全国“119”先进个人余才伯、入选荆楚最美应急人的毕可春等一批先进典型人物，汇聚了应对森林防灭火攻坚战的磅礴之力，构筑了维护金山银山的坚实屏障。

不利形势之一

气候条件 日益不利

从气候变化情况看，今后全球气温仍将继续攀升，全球和我国都已进入森林火灾高发期。去年我省鄂中鄂东部分县市出现数十年不遇的极端干旱天气，导致火险长期居高不下，成为火灾多发频发的第一客观原因。现实已经证明，随着极端天气的日益频繁，我省森林防灭火面临的压力愈来愈大。

不利形势之二

林下可燃物 快速累积

随着我省森林资源总量快速增加，林下可燃物积累加快，部分地区每公顷已经超出发生重特大森林火灾临界值，重特大森林火灾隐患极为突出。

不利形势之三

野外火源管控难度日益增加

烧田埂、烧秸秆等农业生产用火以及清明等节日期间野外祭祀用火习俗已延续数千年，其观念转变非一日之功。特别是当下在农村种地的多是留守老人，法治观念、文化程度、接受教育能力偏低，硬性管控难度较大，加上森林旅游迅速发展，有组织的无组织的进山旅游、休闲越来越多，更增加了管控压力。

不利形势之四

群众护林防火意识有待进一步提升

随着新农村建设步伐的逐步推进，人民群众生活水平提高，清洁能源普及，伐薪取暖、做饭的传统逐步被液化气、天然气所取代，广大群众对除了经济林以外的一般林地及林下可燃物依赖度逐步下降，主动护林防火灭火的积极性逐步下降。

不利形势之五

应急保障能力总体薄弱

机构改革以来，尽管我省上下在提升森林火灾应急保障能力方面做了一些工作，但受诸多因素影响，仍未取得实质性进展，各级防灭火指挥员扑火作战能力有待进一步提升，各级防灭火储备物资短缺、专业森林消防队伍数量较少且装备配备陈旧落后，特别是以水灭火设施设备匮乏等状况仍未得到根本性转变，全省森林火灾应急保障能力仍然总体薄弱。

党中央、国务院和省委、省政府对森林防灭火工作的高度重视和大力支持，为我们抓好森林防灭火工作提供了遵循、指明了方向、提供了舞台，我们必须进一步认清当前形势，站位于维护生态安全和人民群众生命财产安全，服务我省高质量发展大局，进一步增加责任感和紧迫感，发挥有利形势，抓紧补短板、强弱项，切实抓好当前森林防灭火工作。具体要做到以下几点：

一：完善体制

咸宁市人民政府办公室文件

咸政办发〔2020〕26号

市人民政府办公室关于 调整成立咸宁市森林防灭火指挥部的通知

各县、市、区人民政府，市政府各部门，咸宁高新区管委会：
根据机构设置、人员变动情况和工作需要，市人民政府决定，将咸宁市森林防火指挥部调整为咸宁市森林防灭火指挥部（以下简称指挥部），对指挥部组成单位和人员进行相应调整。现将调整后的名单通知如下：

指 挥 长：王远鹤 市委副书记、市长
常务副指挥长：市委常委、常务副市长
副 指 挥 长：吴 刚 副市长
肖天树 副市长、市公安局局长
谭海华 副市长
王 勇 市政府秘书长
鄢文军 市政府副秘书长

要按照机构改革精神，将指挥部办公室调整到应急管理部门，健全完善指挥体制，确保机构设置上下贯通，指挥顺畅高效。

咸宁市森林防灭火指挥部文件

咸森防指〔2020〕3号

市森林防灭火指挥部关于印发 《咸宁市森林防灭火指挥部工作规则》的通知

市森林防灭火指挥部各成员单位，各县（市、区）森林防（灭）火指挥部，咸宁高新区管委会：

为进一步健全森林防灭火工作协调联动和应急响应机制，加强和规范指挥部运作，切实保护好我市森林资源和人民群众生命财产安全，经研究同意，现将《咸宁市森林防灭火指挥部工作规则》印发给你们，请对照各自职责认真抓好落实。


咸宁市森林防灭火指挥部
2020年10月22日

- 1 -

二：完善机制

要根据工作需要，不断优化森防指成员单位组成，建立健全成员单位协作配合机制，推动指挥部实体化、规范化和制度化运转。

三：凝聚合力

国务院办公厅关于印发国家森林草原火灾应急预案的通知

中国政府网 11月23日

国务院办公厅关于印发国家森林草原火灾应急预案的通知

国办函〔2020〕99号

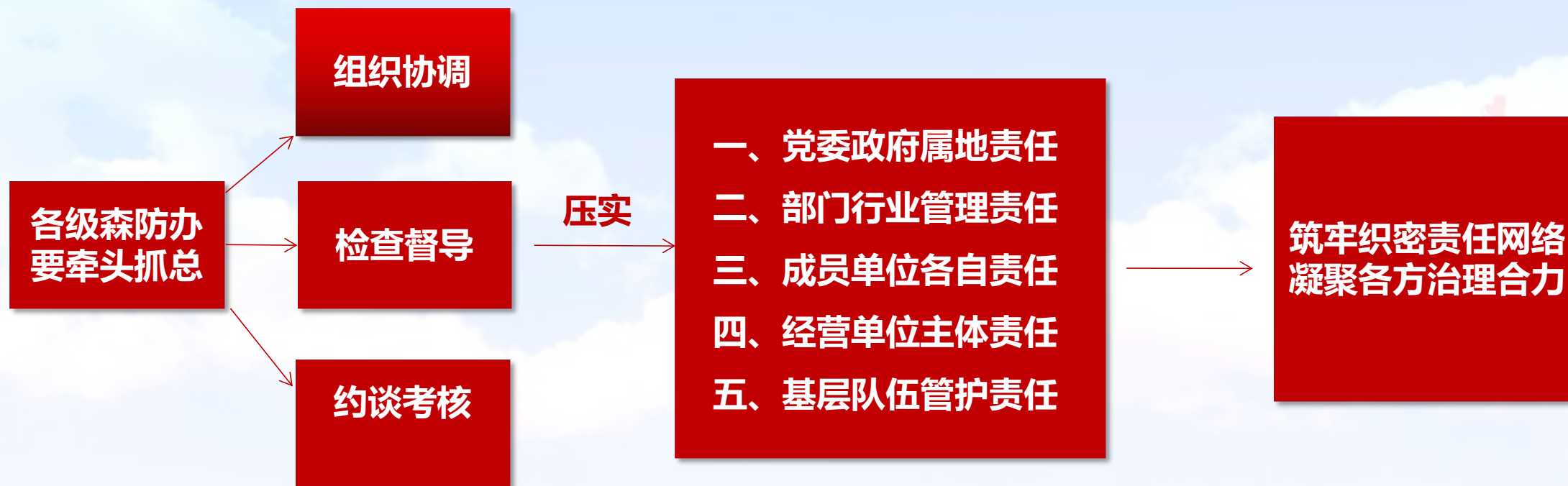
各省、自治区、直辖市人民政府，国务院各部委、各直属机构：

《国家森林草原火灾应急预案》已经国务院同意，现印发给你们，请结合实际认真贯彻落实。2012年12月17日经国务院批准、由国务院办公厅印发的《国家森林火灾应急预案》，2010年11月1日经国务院批准、由原农业部印发的《全国草原火灾应急预案》同时废止。

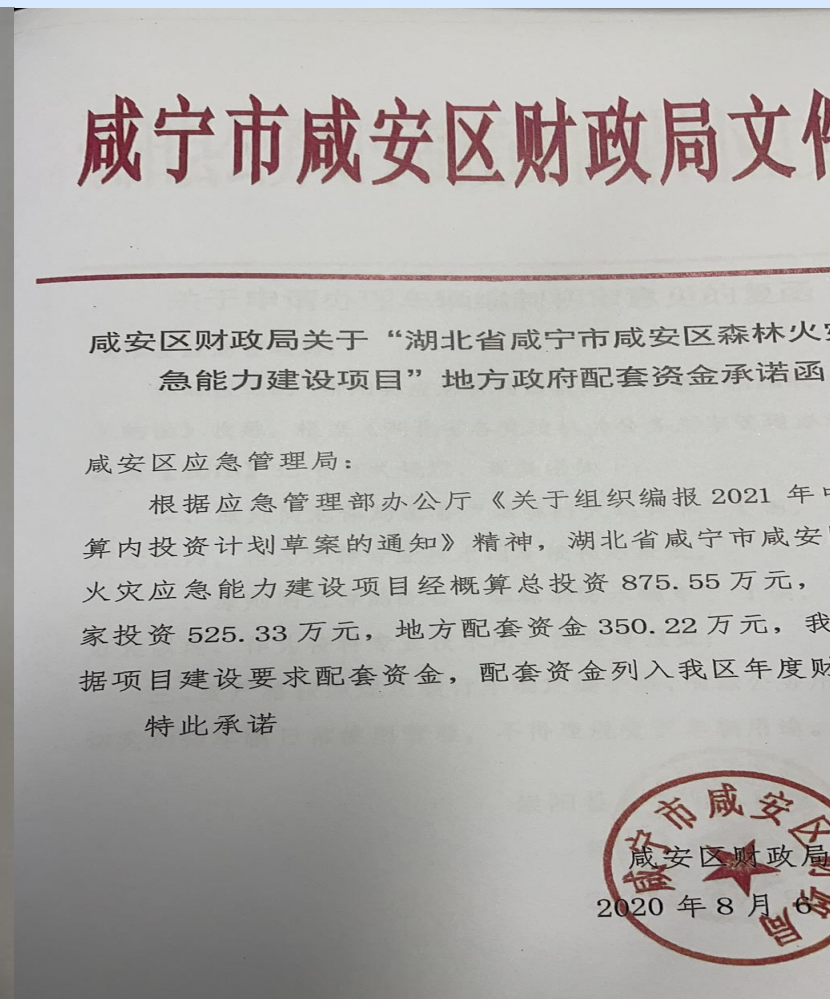
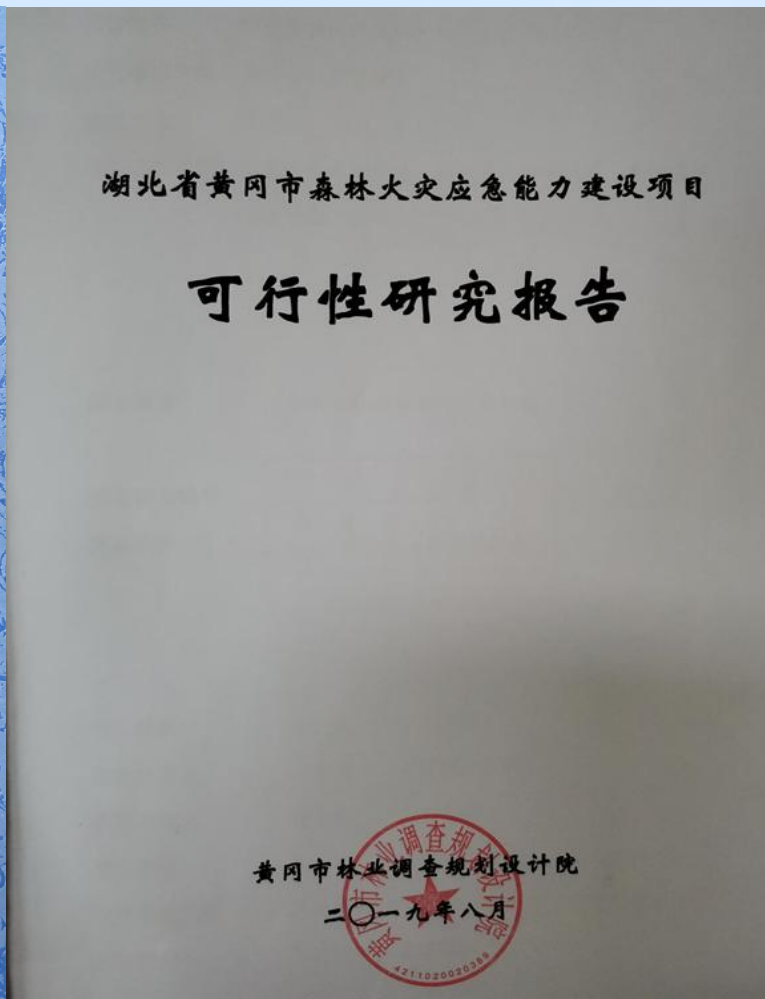
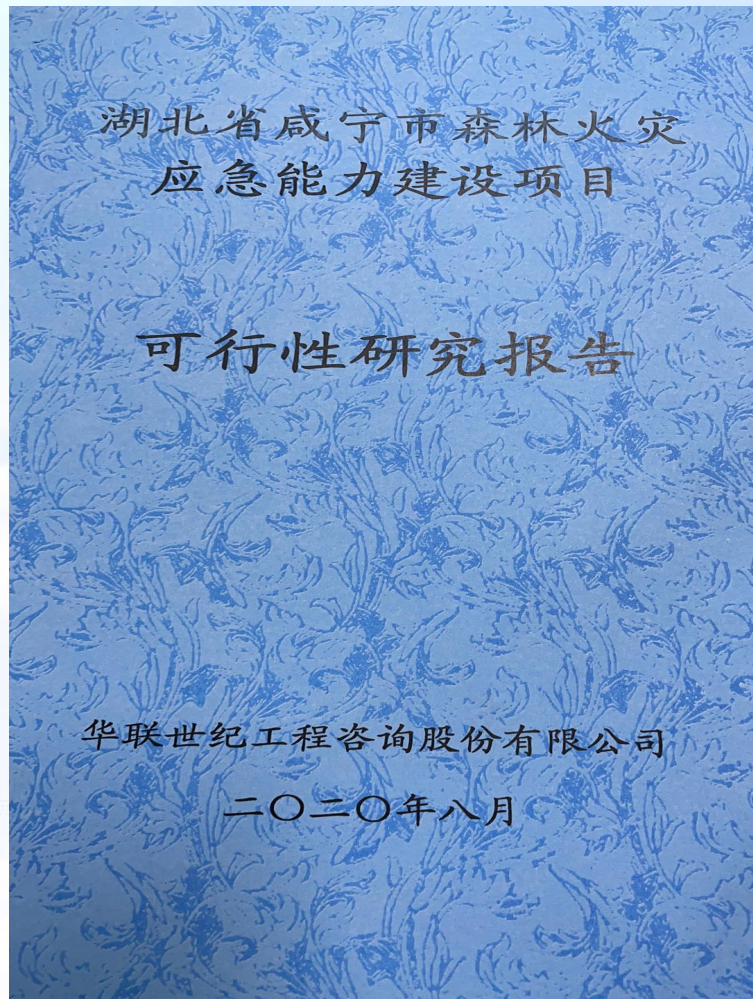
国务院办公厅
2020年10月26日

要积极发挥牵头抓总作用，加强会商研判，联合部署开展工作，充分发挥各成员单位的积极性和主动性，凝聚合力，落实综合治理。

二是要进一步压实各方责任



三是毫不松懈的推进应急能力建设



“十四五”期间森林防灭火重点建设任务

应急部门侧重前5项

1

森林消防
队伍能力
建设

2

森林航
空消防

3

森林防灭
火物资储备

4

通信指
挥系统

5

监测预
警系统

6

风险防
范工程

7

防火应
急道路

8

防火阻
隔系统

建设任务一：专业森林消防队伍建设

四项建设任务

一是新建地方专业森林消防队伍。开展队伍营房、装备、车辆等装备和设施建设，2025年底前实现高危区、高风险区县级单位专业森林消防队伍全覆盖。

二是已有队伍的灭火装备现代化升级工程。以推动灭火方式由“风力灭火为主”向“风水结合、以水为主”转变，切实降低扑救人员伤亡风险。

三是大型特种灭火装备配备。在重点地区配备一批大型机械装备，提升重特大火灾兵力快速投送、火场侦查、战略阻隔、远程直接灭火等能力。

四是野外实训基地建设。针对各级森林消防指挥人员专业指挥能力不足、扑火人员训练水平低的突出问题，开展专业化、系统化灭火实战培训。

建设任务二：森林航空消防

五项任务

一是航空护林总站基础设施建设。二是航站升级改造。三是新建航站：在未开航省区新建航站，提高森林航空消防覆盖率；在已开航省区新增航站，增加航站布局密度；在现有航站拓展建设直升机场。四是航空消防设施装备建设。在森林火灾重点区域合理布局建设野外停机坪。按照取水半径30-50公里配套建设飞机灭火取水点。五是飞行调度指挥平台。建设应急管理部森林航空消防飞机调度指挥平台，实时掌握全国范围内森林航空消防飞机动态，实现动态化指挥调度。

建设任务三：防灭火储备物资

建设任务

结合现有的国家物资储备库、地方储备库建设情况和机构改革后的新形势、新要求，按照“突出重点、辐射周边、就近增援、分级保障”的原则，继续完善国家、省级储备库。

建设任务四：森林防灭火通信指挥

2项 任务

一是日常通信指挥系统。包括国家森林防火指挥中心、国家森林防火有线综合骨干网及数据中心、森林防火火场通信建设项目（数字超短波），制定互联互通的统一建设标准，建立共享机制，跨部门共享管理平台、通信网络和信道资源等。二是应急通信系统。包括卫星通信系统、移动视频传输系统、单兵视频传输系统和大、中、小型应急通信指挥车，重点加强扑火前线的远程音视频指挥调度和应急组网通信能力。制定互联互通的统一建设标准，建立共享机制，共享管理平台、通信网络和信道资源等，确保互联互通。实时掌握全国范围内森林航空消防飞机动态，实现动态化指挥调度。

建设任务五：火灾预警监测

3项任务

一是森林火险预警系统。新建国家级、省级森林火险预报预警系统、重点林区雷电监测预警系统、森林火险综合监测站。建立森林火险预报预警模型和雷击森林火灾监测预警模型，制定统一的森林火险预报预警系统建设方案和技术标准，建立共享机制，跨部门共享森林火险预报预警系统和各类预测预报信息。二是森林火灾卫星监测系统。建设和升级东北、西北、西南林火监测分中心相关地面站；建设国家森林防灭火卫星数据分析处理系统；升级算法模型；建设省级及以下卫星林火监测成果应用系统；建设森林火灾卫星遥感评估系统。三是重点区域森林火灾视频监控系统。在森林火险高危区和高风险区选择重点区域和关键部位新建视频监控系统。制定统一建设标准，建立共享机制，跨部门共享管理平台和监控成果。

中央预算内投资森林防灭火项目审批程序

之前

应急部、国家林草局分别审批项目、编报投资计划，国家发改委牵头审核

现在

省发改委审批项目、报送计划，国家发改委联合应急部、林草局审核



各地要聚集短板，积极谋划项目，根据项目审批流程变化，加强与市州发改部门的沟通联络，积极申报相关项目，争取中央预算内投资开展建设，加快提升森林火灾应急保障能力。

四是要采取行之有效的防控措施

违法野外
用火打击

火险隐患整治

宣传教育等

咸宁市森林防灭火指挥部办公室 咸宁市应急管理局 咸宁市林业局

咸森防办〔2020〕18号

关于印发《咸宁市打击森林违法用火行为 专项行动实施方案》的通知

各县（市、区）森林防（灭）火指挥部、应急管理局、林业局，咸宁高新区管委会，市森林防灭火指挥部有关成员单位：

根据《省森林防灭火指挥部办公室 省应急管理厅 省林业局 省公安厅关于开展打击森林违法用火行为专项行动的通知》（鄂森防办〔2020〕23号）要求，现将《咸宁市打击森林违法用火行为专项行动实施方案》印发给你们，请结合实际，认真抓好贯彻落实。



英山县森林防火指挥部文件

英森防指〔2019〕23号

关于清除林地路边坟边屋边杂草 开辟森林防火隔离带的紧急通知

各乡（镇、场）：

进入冬季，天干物燥，草木枯干，尤其是林地路边、坟边、屋边杂草丛生，存在着极大的森林火灾安全隐患。为切实加强我县的森林防火工作，从源头上清除火灾隐患，现就全县范围内清除林地路边、坟边、屋边“三边”杂草，开辟森林防火隔离带的工作紧急通知如下：

一、杂草清除范围

全县范围内林地路边、坟边、屋边。

二、责任主体

全县各乡镇辖区内行政村、国有林场、林地经营（管护）单位和个人。

三、清除时间

2019年10月25日—11月10日，时间15天。

四、工作要求

一是领导重视，强化责任。各乡镇、林场主要领导要高度重视，将此项工作作为当前森林防火工作的一项重要工

恩施土家族苗族自治州森林防火指挥部文件

恩施州森防指〔2020〕1号

恩施州森林防灭火指挥部关于在春节前 开展“森林防火宣传周”活动的通知

各县市森林防灭火指挥部，州森林防灭火指挥部成员单位，州直各自然保护区管理机构：

春节临近，燃放烟花鞭炮、点放孔明灯及农事用火、祭祀用火等野外用火现象将会剧增，森林火灾隐患可能进一步增加，为确保人民群众过一个平安稳定的新春佳节，州森林防灭火指挥部决定在春节前开展“森林防火宣传周”活动，现就有关事项通知如下。

一、时间安排

宣传周活动时间：2020年1月15日至2020年1月22日。

1/4 湖北省森林防灭火指挥部办公室文件

鄂森防办〔2020〕6号

省森林防灭火指挥部办公室关于开展农村电力设施设备周边森林火灾隐患排查治理活动的通知

各市（州）、直管市、神农架林区森林防灭火指挥部办公室：

近期以来，我省部分地区因森林火灾导致输电线路故障以及电力设施设备损毁的情况接连发生，严重影响农村用电安全。同时，结合近期全国各地森林火灾调查情况来看，输电线路断线、短路、绝缘子脱落，也是引发森林火灾的一个主要原因。为有效防范森林火灾损毁电力设施设备以及电力设施设备故障引发森林火灾，省森林防灭火指挥部（以下简称省森防指）定于4月20日至6月20日在全省开展农村电力设施设备周边森林火灾隐患排查治理活动。现就有关事项通知如下：

一是**加强组织领导**。开展农村电力设施设备周边森林火灾隐患排查治理，是有效预防和减少森林火灾，维护农村用电安

湖北省森林防灭火指挥部文件

鄂森防指〔2020〕4号

省森林防灭火指挥部关于组织开展重大森林火灾险隐患专项排查治理的通知

各市州、直管市、神农架林区森林防灭火指挥部：

为坚决防止森林火灾威胁城市、居民点、军事设施、加油站等重要目标、重点部位安全，造成严重后果和重大影响，确保人民群众生命财产安全，按照国家森林草原防灭火指挥部统一部署安排，结合我省实际，省森林防灭火指挥部决定自12月10日至明年3月10日，在全省开展重大森林火灾险隐患专项排查治理活动。现就有关事项通知如下：

一、排查治理目标

以习近平总书记关于防灾减灾的系列重要论述精神为指导，坚持源头治理，强化底线思维，深入开展重大森林火灾隐患排查治理，着力将重特大森林火灾隐患消除在萌芽之时和成灾之前，确保人民群众生命财产安全，为我省决胜全面建成小康社会和实现高质量发展创造稳定和谐的社会环

中央和国家机关发电

发电单位 国家森林草原防灭火指挥部办公室 签发盖章
等级 特急·明电 国森防办发明电〔2020〕6号 中机发 号

国家森林草原防灭火指挥部办公室 关于开展野外火源专项治理行动的通知

各省、自治区、直辖市及新疆生产建设兵团森林（草原）防（灭）火指挥部：

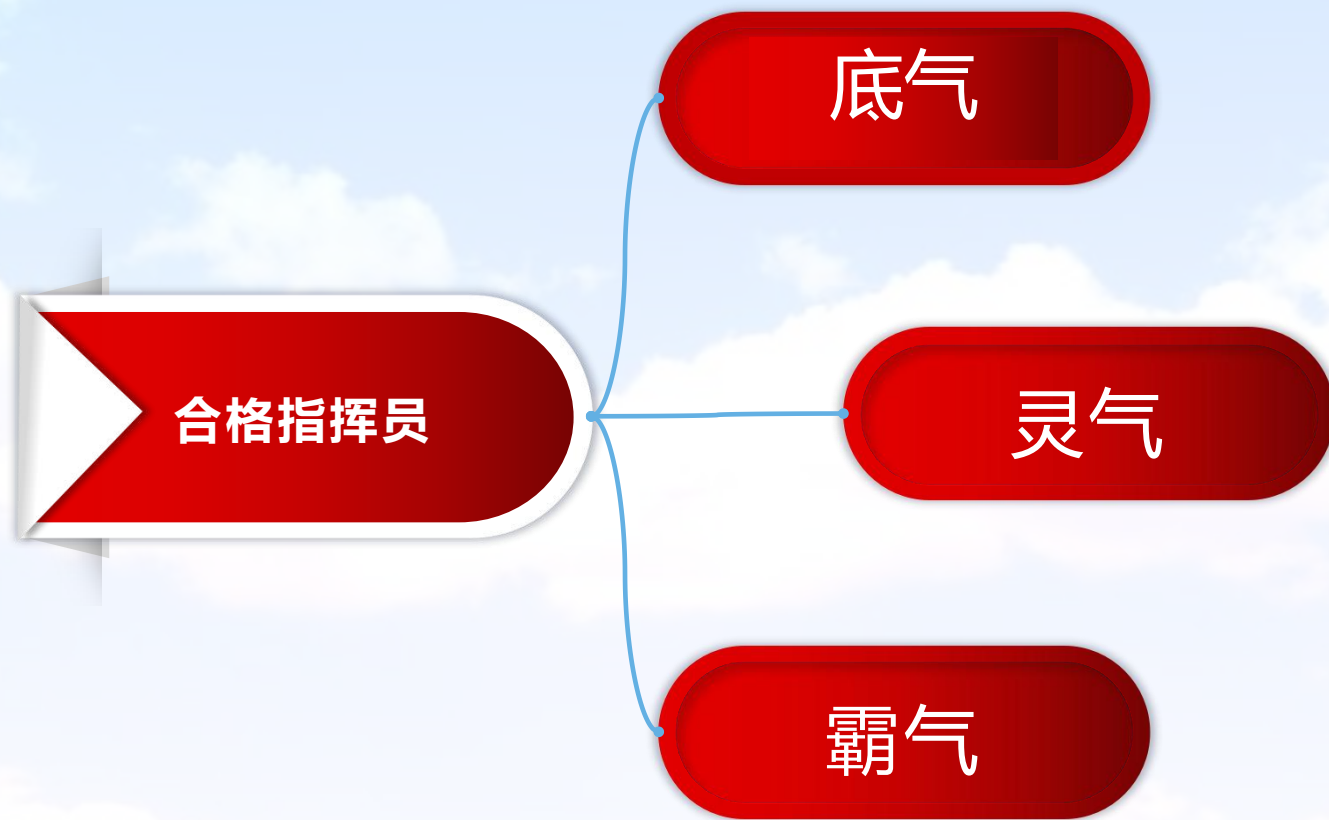
近十年（2010-2019），在已查明火因的森林草原火灾中，由人为原因引发占97%以上，其中祭祀用火、农事用火、野外吸烟、炼山造林分列前4位，不少引发了重特大森林草原火灾，造成重大损失和严重不良影响。为切实从源头上防范化解森林草原火灾重大风险，统筹做好疫情防控期间森林草原防灭火工作，按照国家森防指2020年重点工作安排，国家森防指办公室定于3月15日至6月15日在全国范围内开展野外火源专项治理行动。现就有关事项通知如下：

共 6

04.如何做一名合格的指挥员



一名合格指挥员应具有的“三气”



“三气”之底气

底气

指挥部办公室这个平台为我们开展工作提供了舞台和支撑。

各级领导高度重视，有关部门和社会各界积极配合，为我们提供了大力支持。

我们具备愈是艰险愈向前的应急精神，是干好工作的最宝贵财富。

“三气”之“灵气”

灵气

A

牵头抓总工作千头万绪，我们必须具备灵气，善于协调各方，抓好组织、协调和指导，凝聚各方合力。

B

火灾扑救涉及部门多，火场态势瞬息万变，我们必须具备灵气，当好指挥部的参谋助手，具备科学组织之能，抓好火场扑救的组织协调和指挥，防止发生人员伤亡事故。

“三气”之“霸气”

霸气

A

森林防灭火涉及部门多，要凝聚合力抓好工作，我们不仅要有灵气，更要有霸气。要敢于较真碰硬，充分运用督办、约谈等一系列手段，压实各方责任。

B

火场态势瞬息万变，要实现高效扑救，我们不仅要有灵气，更要有霸气。要在科学分析形势的基础上，敢于担当、勇于决断，采取最有效措施组织扑救。

05.基层扑火有关知识



一、火灾扑救四大原则

基本原则



属地为主、统一指挥



协同联动、专业指挥



生命至上、安全指挥



因险而动、提级指挥

火灾扑救四大原则之一

属地为主、统一指挥

发生火灾后，通常由属地政府统一组织指挥，开设前线指挥部，指定负责人及时到火场指挥扑救。根据扑救任务变化和救援力量增减，相应提高或降低指挥等级。前线指挥部是扑救现场最高指挥决策机构，有权调度现场一切扑救力量和资源，所有参加灭火单位和个人必须服从前线指挥部统一指挥。

火灾扑救四大原则之二

协同联动、专业指挥

扑火前线指挥部须指定1至2名业务精通、经验丰富的专职领导、行业专家或者国家综合性消防救援队伍指挥员担任副总指挥，负责火情研判和方案制定，具体指导灭火行动。扑火前线指挥部要将参加灭火行动的各部门、队伍主要带队领导纳入指挥机构，明确职责和协同关系，形成指挥合力。

火灾扑救四大原则之三

生命至上、安全指挥

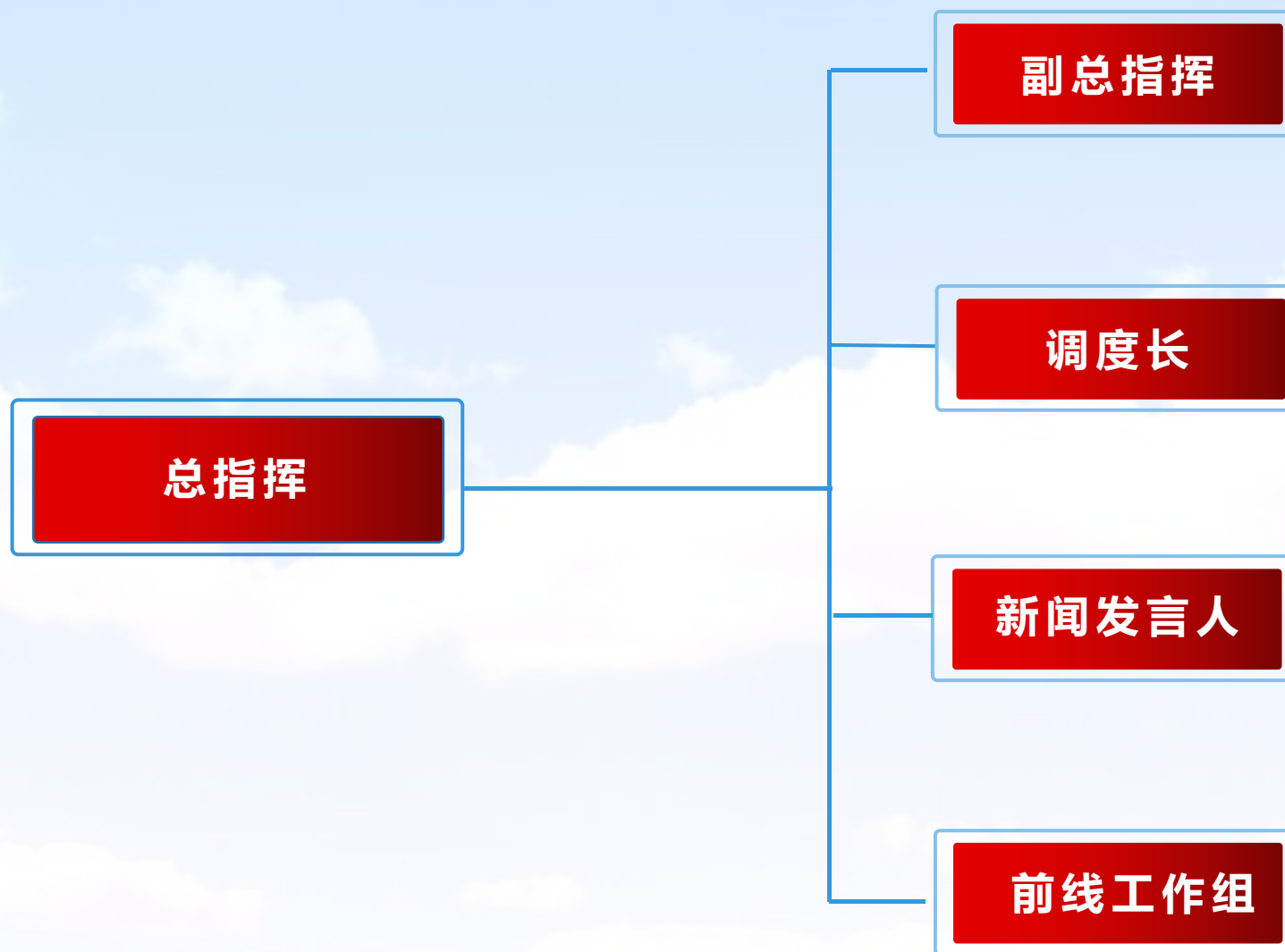
扑火前线指挥必须坚决贯彻习近平总书记关于“生命至上、安全第一”重要思想，把保证灭火人员自身安全和火场人民群众生命安全作为最大政治责任，始终放在第一位，贯穿灭火行动的全过程。指导各级时刻警惕火情变化，严格落实安全措施，因情就势科学行动，确保灭火行动绝对安全。

火灾扑救四大原则之四

因险而异、提级指挥

当两个行政区域划交界地区发生火灾，省会城市周边、高危敏感地区和时段发生火灾，或者预判容易失控、造成重大损失和影响的火灾，上级指挥机构要主动提前介入，掌控灭火行动，及时靠前指挥，实施决策指导。

二、现场指挥部编成和职责



二、现场指挥部编成和职责

总指挥

由当地政府主要领导或分管领导担任，统筹火场协调和组织扑救工作，对火灾扑救有最终决定权。

二、现场指挥部编成和职责

副总指挥

由各级森防指成员单位和军地主要参战负责同志担任，必须有专业副总指挥。主要职责是参与决策指挥，共同研判火灾发展态势，商议应对措施，督促检查落实前线指挥部部署的各项具体工作任务。

二、现场指挥部编成和职责

调度长

由各级森防指办公室负责人或应急部门分管领导担任。主要负责前线指挥部的决策命令、指示要求传达和督促落实，综合工作协调，汇总火场综合情况并组织起草上报。

二、现场指挥部编成和职责

新闻发言人

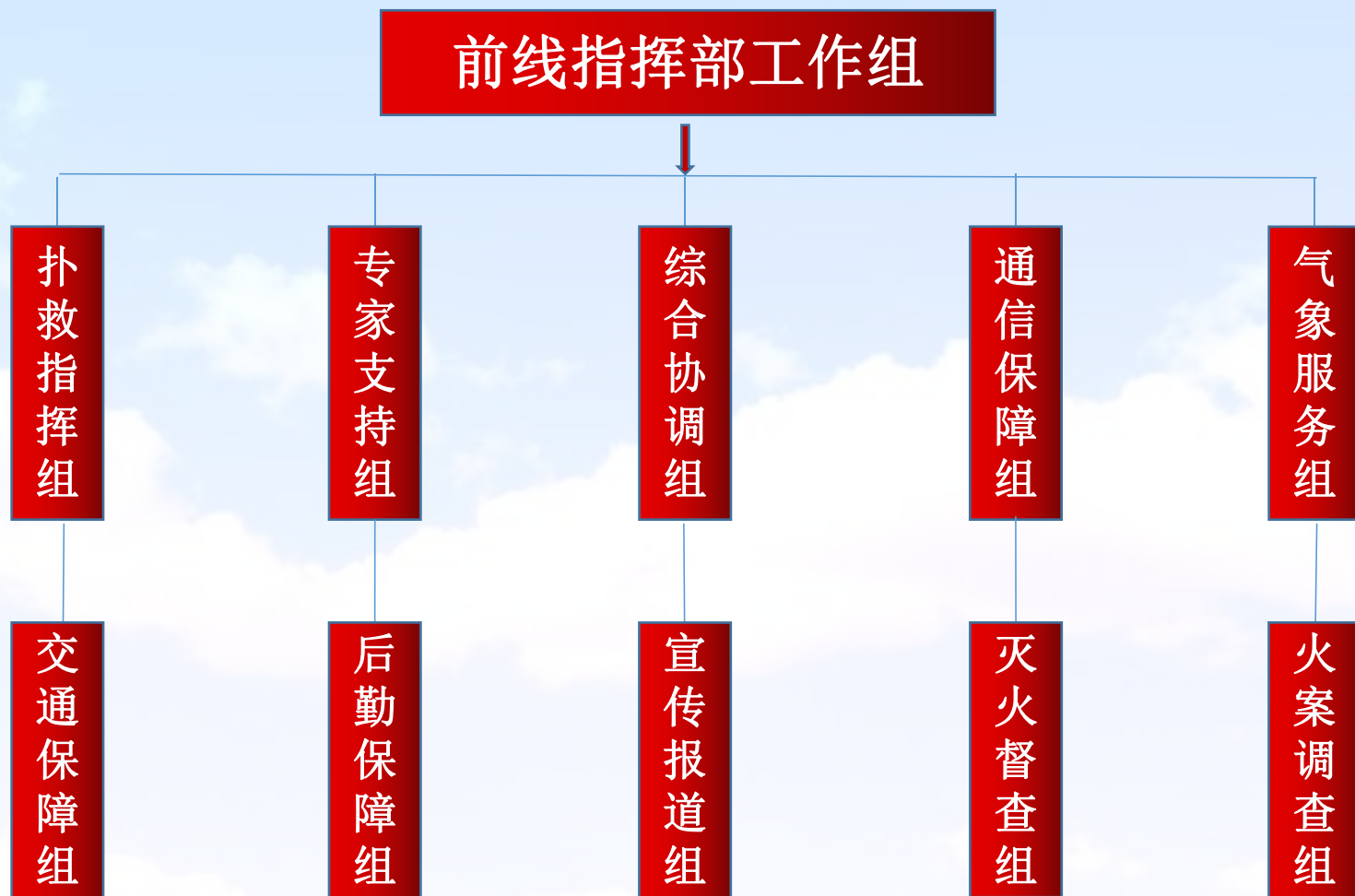
由当地主管新闻宣传的党政负责同志或部门负责人担任。主要负责组织管控火场宣传报道工作，组织有关媒体做好采访报道，适时发布官方信息，回答媒体提问，正确引导舆情。

二、现场指挥部编成和职责

前线指挥部工作组

前线指挥部下设工作组，负责灭火行动的筹划、组织、控制和保障工作。在确保要素齐全、运行规范的基础上，可根据火灾扑救实际情况进行适应增减调整或合并运行。各工作组成员，根据各级应急预案落实。

三、前线指挥部工作组



三、前线指挥部工作组

扑救指挥部

主要负责火场侦察，掌握火情态势，根据火场规范、投入力量及上级指示，制订灭火方案，协调组织各类灭火队伍、飞机等力量实施火灾扑救，指挥调控灭火行动，处置突发情况，检查验收火场。

三、前线指挥部工作组

专家支持组

主要负责对灭火组织指挥、力量调动使用、灭火措施、火灾调查评估等提出意见建议。

三、前线指挥部工作组

综合协调组

主要负责传达上级指示精神，跟踪汇总火情和扑救进展，起草有关文字材料，收集整理音视频资料。综合协调内部日常事务，督办重要工作等。

三、前线指挥部工作组

通信保障组

主要负责指挥建立通信链路、火场组网，统筹划分和使用通信资源，保证前线指挥部与上级及火场一线联络畅通。

三、前线指挥部工作组

气象服务组

主要负责协调提供火场气象实时服务，组织人工增雨作业。

三、前线指挥部工作组

交通保障组

主要负责协调落实航空、铁路、公路运输等事宜，统筹做好火场区域及周边交通管控，协调灭火力量、物资、装备和生活物资等交通应急通行保障。

三、前线指挥部工作组

后勤保障组

主要负责火灾扑救期间所需食品、医疗、被装、机具、油料等后勤物资的组织 and 配送，协调救护伤病员和安置灾民。

三、前线指挥部工作组

宣传报道组

主要负责协调组织新闻媒体宣传报道工作，做好现场发布会和新闻媒体服务管理，组织开展舆情监测研判，加强舆情管控。

三、前线指挥部工作组

灭火督查组

主要负责督办各项灭火任务落实，督促检查安全工作、火场纪律执行情况。

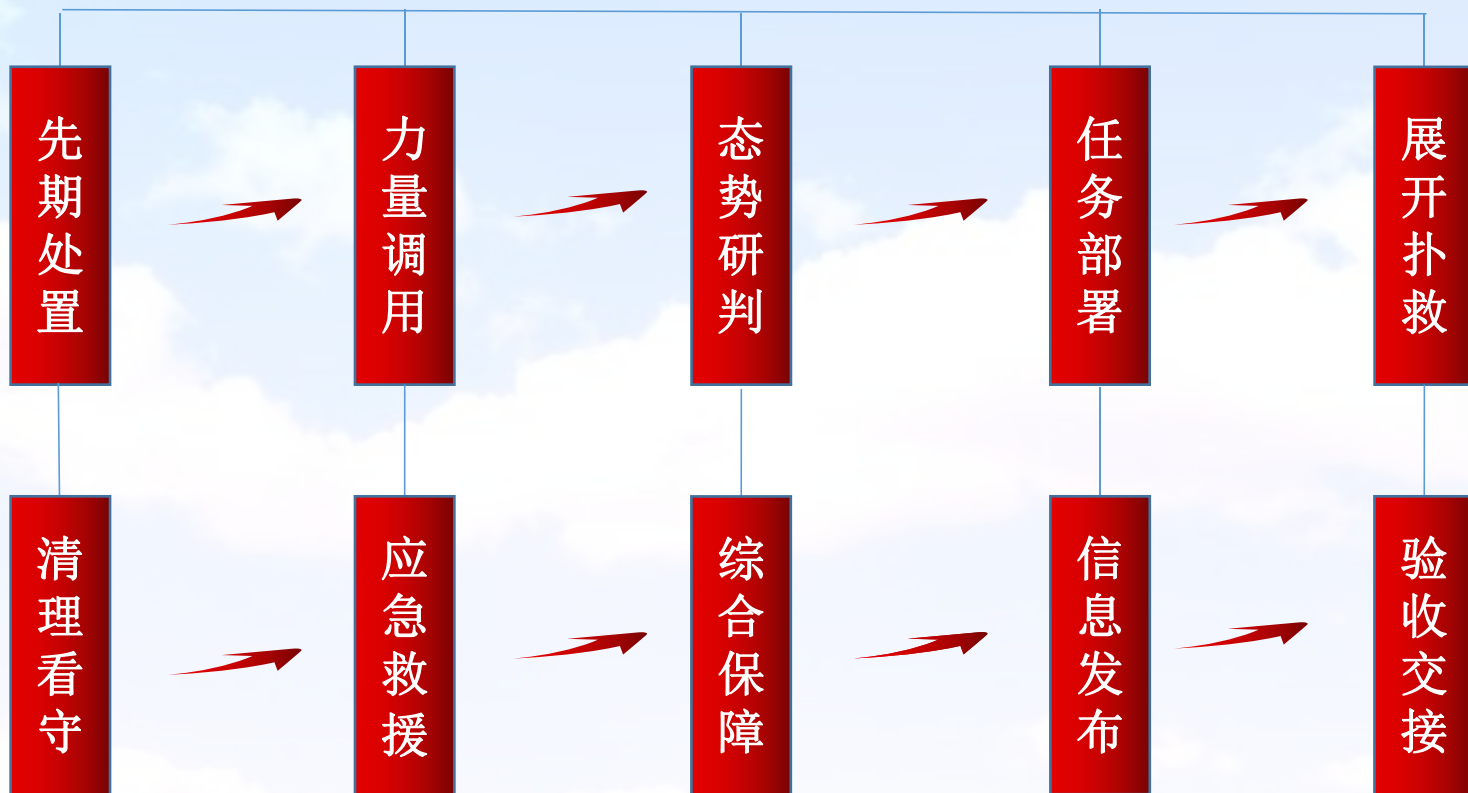
三、前线指挥部工作组

火案调查组

主要负责火因调查、火案查处及前线指挥部安全保卫工作。

四、现场指挥基本内容和流程

前线指挥基本流程



四、现场指挥基本内容和流程

先期处置

火灾发生后，应立即就近组织力量进行早期处置，实现“打早、打小、打了”。同时，要逐级报告火情动态及处置情况，不得瞒报、误报、漏报和延报。

四、现场指挥基本内容和流程

力量调用

在当地力量处置同时，如火场有发展蔓延趋势，应及时组织属地各类力量有序增援，形成“一线精、二线强、三线足”的力量格局。需跨区域调集力量，及时向上级请示并按有关程序执行。

四、现场指挥基本内容和流程

态势研判

充分利用卫星、飞机观察、地面勘察等方式，全面了解火场情况，适时组织火情会商，分析判明发展态势，制订方案。也可与上级指挥机构开展会商，共同研究应对措施，及时定下决心。

四、现场指挥基本内容和流程

任务部署

根据会商结果，前指应及时召开作战会议进行部署。紧急情况下，会商与部署可以接续或合并开展。部署任务时，应明确重点任务、指挥关系、协同要求、安全事项和保障措施等，清晰划分责任。

四、现场指挥基本内容和流程

展开扑救

前指要随时掌握火情整体变化和作战进展，灵活调整部署，督促协同配合，指导一线把握战机，科学扑救，力求达到最安全、最快捷、最彻底效果。要与火场保持通信畅通，加强火场管理，坚决防止粗放指挥。

四、现场指挥基本内容和流程

清理看守

明火扑灭后，继续组织扑火人员做好余火清理，划分责任区域，留足看守人员。原则上，参与扑救的国家综合性消防救援力量以及跨区域扑火的地方专业森林消防力量不参与后续清理和火场看守任务。

四、现场指挥基本内容和流程

应急救援

火场周边城镇、村屯和重要目标受到威胁时，或者发生人员作为等意外时，前指要在事前研判、预有足够应对准备基础上，果断调集力量进行处置，严密组织人员转移安置、目标救援、医疗救护等工作。

四、现场指挥基本内容和流程

综合保障

主要是组织搞好装备物资、通信、气象、医疗、修理、给养、油料、宿营等方面的保障工作。

四、现场指挥基本内容和流程

信息发布

前指应及时、准确、全面对外发布扑火进展情况，发布内容主要包括起火原因、时间、地点、面积、损失、扑救过程和查处、责任追究等情况。相关稿件经新闻发言人把关并汇总报总指挥审签。

四、现场指挥基本内容和流程

验收交接

整个火场达到无烟、无火、无气后，前指组织火场验收。通常由主要指挥员带领扑救指挥组的专业人员实施，经检查验收，确认“三无”后，再向上级报告、对外发布，扑火人员方可撤离。

结语

作为森林防灭火指挥员，我们肩负着维护生态安全 and 人民生命财产安全的重大使命，必须清醒认清当前面临的严峻形势，坚持以习近平总书记关于森林防灭火工作的系列重要指示批示精神为指导，坚决贯彻落实省委、省政府和省森防指系列决策部署，牢固树立底线思维，不断提升履职能力，切实把防范化解森林火灾风险隐患各项工作抓实抓细抓落地，坚决守住不发生重特大森林火灾的底线。

我相信，有各级党委政府的高度重视，有各级领导的亲力亲为，有广大防灭火同仁的不懈努力，我们定能不辱使命，向时代交上满意的答卷。

谢谢同志 们!

Lorem ipsum dolor sit amet, consectetur adipiscing
elit, sed do eiusmod tempor

